

SERVICES

SOS
Ambulances 144

Police
Appels urgents 117
Centrale d'engagement
et d'alarmes 305 17 17

Centres d'intervention
Région Nord:
Domdidier 305 66 71
Région Centre:
Granges-Paccot 305 68 11
Région Sud:
Vaulruz 305 67 41

Feu
Fribourg 118

URGENCES

Permanence médicale
Fribourg et Sarine* 350 11 40
Glâne 350 11 40
Gruyère 350 11 40
Veveyse 021 948 90 33
Estavayer-le-Lac 660 63 60
Domdidier, Avenches 660 63 60
Payerne 660 63 60
Morat et Lac 0900 670 600

Permanence dentaire

Fribourg: S.F.M.D. tous les jours
026 322 33 43*
Dentomed: 026 477 00 00*
Centre Médico-Dentaire Beaugard
026 309 26 26*
Sud fribourgeois: S.F.M.D.
026 919 35 30*
Broye FR-VD: S.F.M.D.
0848 133 133*
Dentalys Payerne
026 660 89 12*
* Paiement comptant

Perm. chiropratique

sa-di et jours fériés de 9 à 12 h
079 626 55 54

Aide aux victimes

SOS futures mamans |
Perm. tél. 24 h sur 24 |
T. 026 3 220 330.
Accueil de nuit «La Tuile» | Toit, repas
pour les pers. sans logis | rte de Marly 25
| Fribourg | T. 026 424 43 21 | Ouv. dès
19 h.
Info sida | Antenne | T. 026 424 24 84.
SOS-Alcool 24 h/24 | T 0848 805 005.

PHARMACIES

FRIBOURG ET ENVIRONS
Mardi 26 octobre 2010
Pharmacie St-Paul
Bd de Pérolles 65A
lu-sa jusqu'à 20 h, di et jours fériés
9 h 30-12 h 30, 17 h-20 h.

ROMONT
Pharmacie Levant
026 651 90 30
Di et jours fériés 10-12 h, 17-18 h

BULLE
Pharmacie Saint Roch
026 912 33 00
sa 8-12 h, 13 h 30-16 h; di 10-12 h,
17 h 30-18 h 30, lu 9-12 h, 14-18 h 30

BROYE
Pharmacie Avenchoise La Mandragore
026 676 92 20
En dehors des heures d'ouverture
026 660 52 52

PAYERNE
Pharmacie de la Poste
026 660 52 52

JEUX

TOTOGOAL

XXX 121 X2X XX2 2 - 0-3
5 gagnants avec 11 p. . . . 6706.80
39 gagnants avec 10 p. . . . 859.80
13 p. plus le rés. n'ont pas été joués
Somme approximative au 1^{er} rang du
prochain concours: fr. 890 000

Tirages du 25 octobre 2010

BANCO 5/6
7 13

9 12 15 17 21 22 23
27 29 32 34 41 43 45
47 52 54 55 59 60

BANCO

8 V R 6 9 10
A 8 10 V D A

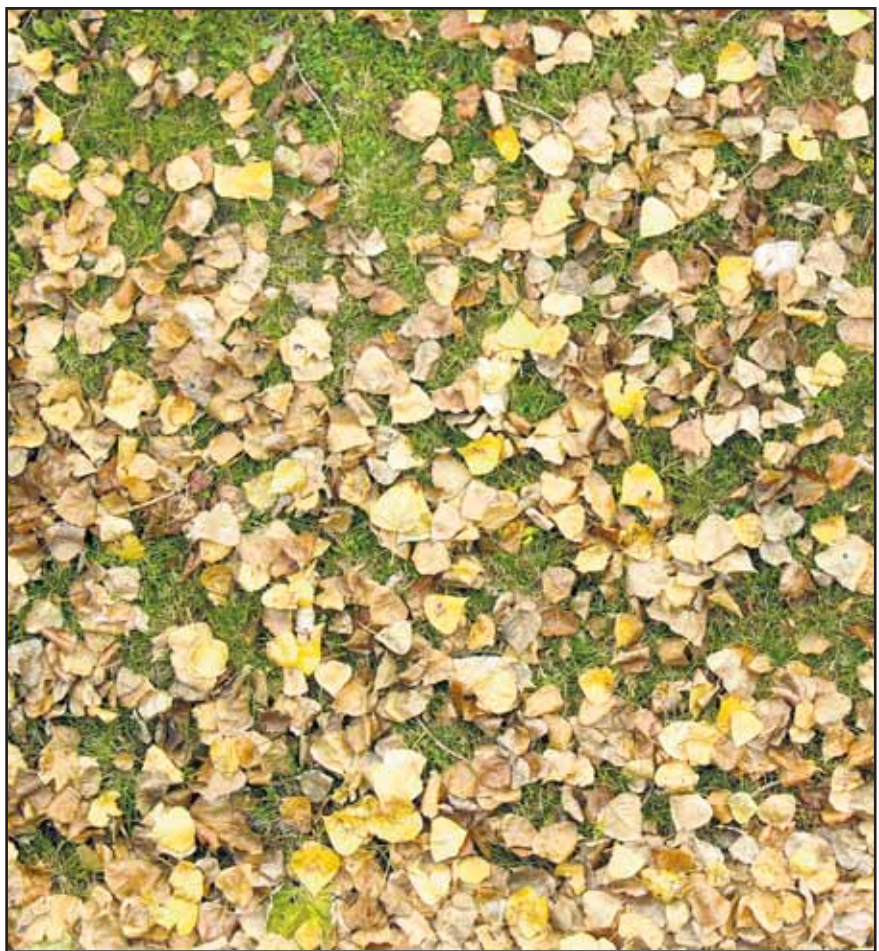
Seule la liste officielle des résultats
de la Loterie Romande fait foi.

JARDINAGE

Les bienfaits des feuilles mortes

Au lieu de s'escrimer à les éradiquer, utilisez-les. Par exemple pour accueillir une famille de hérissons. Ou pour protéger les plantes vivaces du gel. Mode d'emploi.

JEAN-LUC PASQUIER*
«Faut qu'ça brille!» sifflait Ruedi, le voisin d'à côté, haletant par tant d'efforts. «Salut Meister Proper» lui répondit Léon, jovial. Et dire que ça fait quand même depuis 7 h ce matin d'automne que cet énergumène du nettoyage horticole se démène dans son jardin avec son râteau à feuilles. Pendant ce temps, Léon a eu tout le loisir de dormir au moins jusqu'au premier coup de râteau, puis de passer à la boulangerie draguer la boulangère, à l'épicerie draguer l'épicière et à la caisse à journaux où il n'y avait personne à draguer. Alors, pensez bien que Léon se bidonnait au frais sur sa terrasse en lisant son quotidien préféré tout en dégustant le délicieux café chaud préparé avec amour par sa dulcinée. De temps en temps, bien emmitoufflé dans son manteau de laine, il levait les yeux et motivait son Ruedi de voisin: «Hop Schwiitz! Allez du cran!» Ce qui avait le don d'énerver monsieur propre qui redoublait d'effort avec son balai métallique afin de couvrir la voix du fauteur de trouble. Excédé par tant de laxisme moqueur, Ruedi s'arrêta pour reprendre son souffle, essuyer la sueur qui perlait sur son front et la goutte qui jouait au poirier sous son nez, pour finalement lancer à Léon la phrase qui le rongea depuis des années: «Et toi Léon, pourquoi tu ne fais rien?» Léon répliqua calmement qu'il attendait que le vent fasse le travail à sa place et qu'il laissait toujours un gros tas de feuilles pour héberger les hérissons. Et aussi un peu pour énerver sympathiquement son voisin...



Ratissez les feuilles de votre gazon et faites-en un tas pour les hérissons, ils apprécieront. JLP

Et comme il avait raison Léon! Les feuilles mortes sont indissociables du poème de Prévert ainsi que des arbres caducs qui ornent jardins et forêts. Chaque année c'est le même bal: Ruedi aimerait les dissocier sans poésie de son pré vert et souhaiterait que celles de Léon ne viennent pas gâcher son chef-d'œuvre du samedi matin. Pourtant Léon fait des efforts: il ne racle que le strict minimum pour ne pas déranger son voisinage et dépose son gros tas (de feuilles) au fond du jardin à l'abri des regards et de toutes activités humaines, sans oublier de le sécuriser en fixant la masse foliaire avec de grandes branches. Cette jolie tente multicolore accueille chaque année une jolie famille de hérissons durant l'hiver. Ces petits mammifères ont besoin de ce genre de refuge et ce n'est pas dans le jardin super-propre et dé-

sertique de Ruedi qu'ils trouveront un gîte. En contrepartie de cet hôtel mille-feuilles (l'équivalent d'un cinq étoiles pour les hérissons), la famille à pi-quant se charge de boulotter toutes les limaces du potager de Léon durant la belle saison.

A la fin du printemps, lorsque les herbes sont hautes dans la partie extensive de son fond de jardin, Léon démonte délicatement le sommet de l'hôtel en laissant environ 20 cm de feuilles au fond, car en règle générale, c'est là que se situe la suite princière de la famille Piccand. Il s'assure que tout le monde est en balade pour passer le tout au broyeur. Les déchets de branches encore trop grossiers sont déposés sur l'hôtel mille-feuilles et le reste finit au compost, mélangé aux autres déchets de jardin préalablement hachés. Ces feuilles mortes qui ont passé tout l'hiver en tas à l'extérieur donnent, une fois broyées, un excellent compost. Ces feuilles régulent

aussi favorablement le climat du compost qui, rappelons-le, doit toujours être légèrement humide (pas imbibé, humide) afin que les micro-organismes puissent décomposer rapidement tout ce fatras compostable.

Les feuilles mortes peuvent également être utilisées comme isolant pour bon nombre de plantes aux pieds sensibles comme certaines plantes vivaces (cosmos chocolat, crocosmias et autres) ainsi que sur les pieds des bambous. Vous observerez par vous-même que sous cette couche, le gel n'a presque aucune prise. Il suffit pour ce faire d'apporter une couche de feuilles raisonnable (env. 10 cm) et de la fixer par tous les procédés qui vous paraissent fonctionner. Au pire, vous donnerez du boulot à votre Monsieur propre de voisin, espérons juste qu'il n'utilisera pas une machine pétaradante pour se venger... I

*Horticulteur, maîtrise fédérale

ANTHROPOLOGIE

Maurice Godelier réédité en poche

Il passe pour l'un des plus importants ethnologues français après Claude Lévi-Strauss. Maurice Godelier, 76 ans, ancien directeur scientifique du Musée du quai Branly et directeur de recherches à l'Ecole des hautes études en sciences sociales à Paris, réédite trois de ses textes importants en format poche. «L'idéal et le matériel», publié pour la première fois en 1984, analyse comment l'humain, à la différence d'autres animaux, s'approprie la nature pour la transformer.

Véritable pavé (près de mille pages) à la mesure de sa thématique, les «Métamorphoses de la parenté» (2004) détaille les enjeux des bouleversements de la structure familiale au XX^e siècle, du divorce par consentement mutuel à l'homoparentalité. Enfin, «Au fondement des sociétés humaines» (2007) est un essai à la fois brillant et enraciné dans le «terrain» qui répond, en quelque sorte, à la question de savoir ce qu'est l'anthropologie et à quoi elle sert. Un condensé de 40 ans de recherche signée Godelier. AMO

> Maurice Godelier, «L'idéal et le matériel», «Métamorphoses de la parenté» et «Au fondement des sociétés humaines». Ed. Flammarion, coll. Champs Essais, 350, 960 et 338 pp.

JOURNALISME

La méthode de Philippe Labro

Passé en 2008 avec «Le Figaro», son contrat stipulait: «Ton regard, aussi bien celui du romancier que celui du journaliste, sur tout sujet qui t'intéresse. 7500 signes.» Philippe Labro en a fait une méthode, qu'il esquisse dans l'avant-propos au recueil de ses chroniques, précisément intitulé «7500 signes». D'abord, ne pas être «emmerdant». Subjectif... Ensuite, bien démarrer par une phrase qui accroche le lecteur, puis construire une nouvelle, avec une progression entre le visualiser, l'informer, l'amuser parfois. Enfin, savoir finir. Cela semble simple, mais quand il faut rendre sa chronique le vendredi à 17 h pétantes, l'exercice hebdomadaire est loin d'être une formalité.

Au lecteur curieux de vérifier si Philippe Labro sait bien démarrer, construire, finir, sans être «emmerdant». Dans ses chroniques, on retrouve l'Amérique, les écrivains, le cinéma, les femmes, les artistes, la complexité du monde. Tout ce que le journaliste et romancier regarde depuis des années, avec ou sans contrat. JS
> Philippe Labro, «7500 signes», Ed. Gallimard, 480 pp

SUDOKU by Ex-perience.ch

	7		8		4				
		9	4		7	5			
4									3
6		3				1			5
2		8							4
1									8
	6		7		2	6			5

N° 1418 Difficile

La règle du SUDOKU est on ne peut plus simple. Le but est de compléter la grille en utilisant les chiffres de 1 à 9 et en tenant compte que chaque ligne, colonne et carré contient tous les chiffres une seule fois.

Retrouvez la solution avec une nouvelle grille dans la prochaine édition de La Liberté

Grilles de fabrication Suisse
WWW.SU-DO-KU.CH

MOTS CROISÉS

- Horizontalement**
- Se mordra les doigts.
 - Des femmes en colère.
 - Ses membres sont très nombreux. Petit chaperon rouge.
 - Le nouveau est innocent. Gluante et laide, on l'apprécie à table. Eclat de rire.
 - Ville de l'Albanie centrale.
 - Beauté grecque. Désigner avec précision.
 - Langue slave. Sur la rive droite du Rhône.
 - Termine le service. Vendeur en herbe.
 - Belles plantes de Tahiti. Lettre grecque.
 - Candidat reçu. Pièges tendus sous la nappe.

- Verticalement**
- Remarquée sur une liste.
 - Touchée au cœur. Facilite le travail.
 - Coup de froid. Fixe l'aviron au tolet.
 - Elles ne sont pas bien larges.
 - Entre Genève et Lausanne. Son eau est froide. C'était un jardin extraordinaire.
 - Refrain typiquement suisse. Concurrente de la Nasa.
 - Ville brésilienne.
 - Moment mémorable. Singes aux membres très longs.
 - Vue au fond de l'oeil. Quand la télé propose du réchauffé.
 - Huitième fils de Jacob. Auras un air gai.

	1	2	3	4	5	6	7	8	9	10
1										
2										
3										
4										
5										
6										
7										
8										
9										
10										

SOLUTION DU LUNDI 25 OCTOBRE

- Horizontalement**
- Clarinette. 2. Hase. Arien.
 - Rus. Musset. 4. Ysopet. Aso.
 - Sélocien. 6. Et. Lueur.
 - Limiter. Se. 8. Irène. Emir.
 - Né. Skin. 10. Est. Ahaner.
- Verticalement**
- Chrysalide. 2. Lause. Ir.
 - Assolement. 4. Ré. Patine.
 - Mec. Té. 6. Nautile. SH. 7. Ers.
 - Euréka. 8. Tisane. Min. 9. Tees.
 - Usine. 10. Entourer.