

SERVICES

- SOS**
Ambulances 144
- Police**
Appels urgents 117
CEA (Centrale alarmes) 026 305 17 17
- Centres d'intervention**
Nord: Domdidier 026 305 66 71
Centre: Grang.-Paccot 026 305 68 11
Sud: Vaulruz 026 305 67 41
- Feu**
Fribourg 118
- Permanence médicale**
Fribourg et Sarine* 026 350 11 40
Glâne 026 350 11 40
Gruyère 026 350 11 40
Veveyse 026 350 11 40
Avenches, Payerne 0848 133 133
Broye fribourgeoise 0848 133 133
Morat et Lac 0900 670 600
- Permanence dentaire**
Fribourg: SSO-Fribourg, ts les jours
0848 14 14 14*
Sud fribourgeois: SSO-Fribourg
026 919 35 30*
Broye: SSO-Fribourg
0848 14 14 14*
* Paiement comptant
- Perm. chiropratique**
sa-di et jours fériés de 9 à 12 h
079 626 55 54
- Aide aux victimes**
Centre LAVI | Consult. pour enfants,
hommes et victimes de la route |
026 305 15 80.
Solidarité Femmes/Centre LAVI |
Consult. femmes |
026 322 22 02.
SOS Enfants | Perm. enfants, parents,
jeunes | 147.
Main tendue 24 h sur 24 143
SOS futures mamans |
Perm. tél. 24 h sur 24 |
026 3 220 330.
Accueil de nuit «La Tuile» | Toit, re-
pas pour les pers. sans logis | rte de
Marly 25 | Fribourg | 026 424 43 21 |
Ouv. dès 19 h.
Info sida | Antenne | 026 424 24 84.
SOS-Alcool 24 h/24 | 0848 805 005.

Pharmacies de garde

- FRIBOURG: Mardi 21 avril 2015**
Pharmacie Amavita St.-Barthélémy
Rte de Tavel 2
di et fériés 9 h 30-11 h 30, 17 h-18 h
En dehors des h d'ouv. 026 350 11 44
- ROMONT**
Pharmacie de la Tête-Noire
026 651 92 92
di et jours fériés 10-12 h, 17-18 h
- BULLE**
Pharmacie de La Poste
026 912 33 00
sa 8-12 h, 13 h 30-16 h; di 10-12 h,
17 h 30-18 h 30, lu 9-12 h, 14-18 h 30
- BROYE:**
Pharmacie Alpha,
Payerne, 0848 133 133
- VEVEYSE:** Pharmacie St-Denis
Châtel St-Denis, di et férié de 10 h 30 à
11 h 30, 021 948 30 00
- LAC:** N° général: 0900 670 900
(Fr. 2.-/min)
- SINGINE:** cas urgents: 026 350 11 44

Pharmacies de garde

- FRIBOURG: Mardi 21 avril 2015**
Pharmacie Amavita St.-Barthélémy
Rte de Tavel 2
di et fériés 9 h 30-11 h 30, 17 h-18 h
En dehors des h d'ouv. 026 350 11 44
- ROMONT**
Pharmacie de la Tête-Noire
026 651 92 92
di et jours fériés 10-12 h, 17-18 h
- BULLE**
Pharmacie de La Poste
026 912 33 00
sa 8-12 h, 13 h 30-16 h; di 10-12 h,
17 h 30-18 h 30, lu 9-12 h, 14-18 h 30
- BROYE:**
Pharmacie Alpha,
Payerne, 0848 133 133
- VEVEYSE:** Pharmacie St-Denis
Châtel St-Denis, di et férié de 10 h 30 à
11 h 30, 021 948 30 00
- LAC:** N° général: 0900 670 900
(Fr. 2.-/min)
- SINGINE:** cas urgents: 026 350 11 44

JEUX

TOTO GOAL
222 11X 1X1 X11 X-1-0
4 gagnant avec 12 points 2796.20
64 gagnants avec 11 points 174.80
468 gagnants avec 10 points 23.90
Somme estimée au premier rang du
prochain concours: 340 000 francs.

Tirages du 20 avril 2015

BANCO
1 13

5 11 14 15 16 20 22
27 29 30 36 37 46 49
52 54 63 65 67 68

TRIO MAGIC 3 0 1

ORDRE EXACT: Fr. 682.40
TOUS LES ORDRES: Fr. 113.70
MILIEU: Fr. 6.80

Seule la liste officielle des résultats
de la Loterie Romande fait foi.
www.loro.ch

JARDINAGE

Dose d'amour pour vieux amis des potagers

La culture des légumes nécessite quelques connaissances et surtout un bon sol. Quelques conseils pour démarrer les premières séries de printemps.

JEAN-LUC PASQUIER*

A l'approche des jardins familiaux du quartier des lilas, on les entend déjà se chamailler. Leurs éclats de voix font le bonheur de ceux qui y cultivent un lopin de terre. Les amateurs de calme portent des écouteurs et se délectent de Giuseppe Verdi. Parce qu'au printemps, Giuseppe verdit. Passons. Ces deux-là, disais-je, ne se font pas de cadeaux et chacun estime détenir les clés du potager parfait. Frères ennemis inséparables, Mario et Canisse n'ont plus d'âge. Cependant, ces gail-lards sont toujours verts comme des poi-reaux et maîtrisent encore le triple lutz du sarcloir. Italien pur-sang, Mario connaît toutes les combines pour ne pas se fatiguer. Quant à Canisse, on a l'impression qu'il débarque de sa Provence natale tant les cigales strident encore dans son accent. Leurs parcelles sont contiguës et chacun s'occupe des affaires qui ne le regardent pas. Mario prétend que la permaculture donne de meilleurs résultats alors que Canisse affirme qu'il n'a plus la force de labourer. «J'ai encore le manche vigoureux!», «C'est pas ce que dit ta femme, peuchère!», rétorque Canisse. Arrive Madame Claude, la belle blonde du carré d'à côté. La débutante interrompt les jurons: «Dites-moi, vous mettez du fumier sur vos fraises?» Hébé-tés par la question, Mario et Canisse tar-dent à répondre. Canisse se lance: «Heu, non, moi je mets du sucre...»



Un sol se doit d'être chéri et entretenu avec le plus grand respect afin qu'il reste fertile à long terme. JEAN-LUC PASQUIER

Un sol pour la vie

Vous n'avez pas la moindre idée de ce qu'est la permaculture? Contrairement à ce qu'affirme Canisse, ce n'est pas une technique de lopettes, mais bien un ensemble de pratiques qui englobe notamment un mode de culture sans labour. Pour faire court, la permaculture vise à garantir la fertilité éternelle du sol, d'où la contraction des mots «permanent» et «culture». Il s'agit ici de ménager la terre et ses interactions avec l'environnement afin de respecter chaque micro-système dans son ensemble. Le sol étant une sorte de village où les micro-organismes cohabitent avec les plantes cultivées, il convient de respecter ce village en ne le labourant pas sauvagement façon Mad Max, mais en préparant superficiellement la surface nécessaire aux semis et aux plantations.

Eviter les fumeuses fumures

Respectez le sol qui accueille vos cultures et vos cultures vous le rendront, longtemps. De toute évidence, tout jardinier dispose d'un sac d'engrais capable

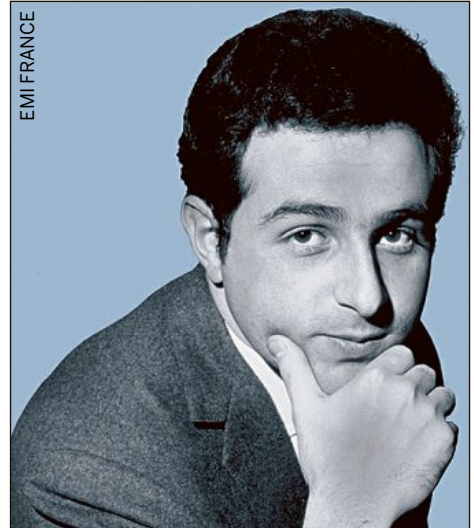
de booster chaque planton et de le transformer en Mister Unifers du navet. Par contre, ces cures répétées de supervitamines ne vont pas convenir au maintien de l'équilibre du village de votre sol. Raison pour laquelle je vous invite à rendre à la terre ce que vous lui avez pris. Ni plus, ni moins. Et c'est là que le bon compost maison prend toute son importance: les déchets de récolte, additionnés aux herbes arrachées durant la saison combinées aux épluchures, donnent la dose maximale à répartir avant la plantation. Cela équivaut à 2-4 litres par m² et par an. Ce n'est pas grand-chose, mais la nature n'est pas pressée. Ne rajoutez rien. Et vu que jardiner, c'est l'art d'anticiper, pensez à incorporer cette matière à l'automne sur les planches destinées aux semis, afin que les bébés plantules n'aient pas à mâcher du steak...

Les semis

A propos de semis, sachez que la majorité des légumes peuvent être semés ac-

tuellement en pleine terre. Seuls les Méditerranéens doivent être gardés encore sous abri. Ces tomates, aubergines et autres poivrons apprécieront les chaleurs post-saints de glace pour prendre racine dans nos terres nordiques. Par contre, imaginez bien que vous n'êtes pas les seuls à vous nourrir de vos tendres pousses. Les limaces sont friandes de cette fraîche verdure. Pour équilibrer le rapport utiles versus nuisibles, il s'agit ici de favoriser les ennemis naturels en leur assurant un habitat cinq étoiles à l'instar d'un amas de branches intelligemment mis à disposition des hérissons. Ou d'un tas de pierres abandonnées au soleil qui fera la joie des insectes utiles comme les carabes ou les mille-pattes, ainsi qu'aux lézards et reptiles friands d'omelettes baveuses à bave, pardon, à base de gastéropodes. Miam. I

*Horticulteur, maîtrise fédérale
> A lire: Xavier Mathias, «Le potager selon Xavier», Ed. Flammarion, collection Esprit Baraton.



CHANSON Richard Anthony s'en est allé

Icône des yé-yé, le chanteur français Richard Anthony est décédé dans la nuit de dimanche à lundi d'un cancer, à l'âge de 77 ans. Il était né Richard Btsh au Caire, le 13 janvier 1938, fils d'un industriel syrien du textile. Il avait ensuite grandi en Argentine puis en Grande-Bretagne avant de s'installer en France. En 1962, c'est la ballade entêtante et mélancolique «J'entends siffler le train» qui lui a fait toucher la gloire: elle a été le slow de l'été de la fin de la guerre d'Algérie, évoquant, pour des milliers de jeunes conscrits et leurs familles, le train qui les avait emmenés loin des leurs vers Marseille pour s'embarquer vers «la sale guerre». Richard Anthony, véritable spécialiste des adaptations de chansons américaines, connaissait depuis l'enfance cet air populaire, «Five Hundred Miles». «Ma mère, Anglaise, me chantait cette ballade», disait-il. Avant le 1,5 million de disques vendus pour ce slow, l'artiste était déjà célèbre pour des titres enlevés comme «Nouvelle Vague» ou «Let's Twist Again». En 1964, «A présent tu peux t'en aller», reprise de «I Only Want to be With You» de Dusty Springfield fut un de ses nombreux tubes. Vingt et un de ses succès ont été classés numéro un des ventes, record que personne n'a battu depuis!

Avec Johnny Hallyday, qu'on présentait comme son rival, Richard Anthony incarnait la génération yé-yé du début des années 60 et des débuts du rock en français. Mais au sortir de cette décennie enchantée, sa carrière a périclité. En 1978, il tenta un exil aux Etats-Unis, puis revint au bout de quatre ans en France où des déboires avec le fisc le menèrent, en 1983, pour trois jours en prison. La vedette a connu ensuite des années difficiles ponctuées d'ennuis personnels et de démêlés judiciaires avec des ex-compagnes (il a eu neuf enfants de mères différentes) avant un regain de popularité au milieu des années 1990 et, dès 2007, sa participation à la tournée «nostalgique» de concerts «Age tendre et tête de bois». ATS/LIB

SUDOKU by Ex-perience.ch

| | | | | | | | | | |
|---|---|---|---|---|---|---|---|---|---|
| | | | | 4 | | 1 | | | |
| 5 | 6 | | | | | | | 9 | |
| | | 1 | 8 | 6 | | | 2 | | |
| | | | 1 | 8 | | | 6 | 2 | |
| | | | | 4 | | 5 | | | |
| | 5 | 2 | | | | 7 | 9 | | |
| | | | 4 | | | 1 | 7 | 8 | |
| | 7 | | | | | | | 3 | 1 |
| | | | 3 | | 7 | | | | |

N° 2765 Difficile

La règle du SUDOKU est on ne peut plus simple. Le but est de compléter la grille en utilisant les chiffres de 1 à 9 et en tenant compte que chaque ligne, colonne et carré contient tous les chiffres une seule fois.

Retrouvez la solution avec une nouvelle grille dans la prochaine édition de La Liberté

Grilles de fabrication Suisse
WWW.SU-DO-KU.CH

MOTS CROISÉS

- Horizontalement**
- Prénom désuet un peu partout, nom de famille connu en Valais.
 - Société bidon.
 - Les vieux fusils.
 - Vieille amie. Joli perroquet.
 - Forme auxiliaire. Suivies des yeux.
 - Une chance sur deux au tirage. Musique moderne.
 - Entière. Elle est très regardée.
 - Quand la Castafiore appelle sa camériste. Rayon de lumière.
 - Faire un travail d'orfèvre. Cale sur l'établi.
 - Adoptées définitivement.

- Verticalement**
- Agrume ou prénom féminin.
 - Place de parc pour les caravanes. Filin marin.
 - Il n'y a pas que des Anglais sur sa promenade. C'est le bouquet! Propre à vous refroidir.
 - Histoire sans queue ni tête.
 - Station thermale sise en République tchèque. Elle ne sait pas où aller, à l'entendre.
 - Cercle sur la peau. Du blé des Carpates.
 - Le salpêtre, autrefois. Ses gorges attirent les touristes.
 - Pièces du harnais.
 - Balcon de Genève.
 - Nez populaire. Producteurs de fils.

| | | | | | | | | | | |
|----|---|---|---|---|---|---|---|---|---|----|
| | 1 | 2 | 3 | 4 | 5 | 6 | 7 | 8 | 9 | 10 |
| 1 | | | | | | | | | | |
| 2 | | | | | | | | | | |
| 3 | | | | | | | | | | |
| 4 | | | | | | | | | | |
| 5 | | | | | | | | | | |
| 6 | | | | | | | | | | |
| 7 | | | | | | | | | | |
| 8 | | | | | | | | | | |
| 9 | | | | | | | | | | |
| 10 | | | | | | | | | | |

SOLUTION DU LUNDI 20 AVRIL

- Horizontalement**
- Rengaine. 2. Emaillerie. 3. Panel. Ness. 4. Unanime. Os. 5. Ta. Seattle. 6. ATS. Tués. 7. Tian. Perm. 8. Ionise. Bel. 9. Ont. Alpine. 10. Enceinte.
- Verticalement**
- Réputation. 2. Emanation. 3. Nana. Santé. 4. Giens. Ni. 5. Allier. Sac. 6. Il. Ma. Pelé. 7. Nénette. Pi. 8. Ere. Turbin. 9. Isolement. 10. Fesses. Lee.